

# Gastos en salud

Eugenio Herrera Nuño  
(21.ABRIL.2026)

De acuerdo con la **Encuesta Nacional sobre Salud y Envejecimiento en México (ENASEM)** entre **2018** y **2024**, el egreso en salud de los hogares mexicanos aumentó **41.4%** en términos reales. Esto equivale a un incremento de casi **470 pesos trimestrales**. En **2018**, el gasto promedio por hogar era de **1,135 pesos**; para **2024**, ascendió a **1,605 pesos**. Este incremento representa una mayor carga financiera para las familias, especialmente entre aquellas con menores niveles de ingreso.

El **impacto de los gastos en salud es mucho más alto en los hogares del primer decil** socioeconómico (es decir, los de menores recursos). En **2018**, estos hogares destinaban **2.9%** de sus ingresos al gasto en salud; para **2024**, esta proporción aumentó a **3.9%**.

**Gasto de bolsillo y seguridad social.** La condición laboral de las cabezas de familia y el tipo de afiliación al sistema de salud definen el gasto en salud. Los hogares sin acceso a la seguridad social encabezados por **trabajadores independientes** destinaron en **2024 2.7% de su ingreso al gasto en salud**. En los **trabajadores subordinados sin seguridad social**, la proporción fue de **1.9%**. En contraste, los hogares con afiliación a Pemex o al ISSFAM reportaron un gasto mucho menor, equivalente a solo 1.0% de su ingreso. **Para afiliados al IMSS, la proporción fue de 1.4%; al ISSSTE, de 2.0%; y para quienes cuentan con seguro privado, de 1.6%.**

**Personas adultas mayores.** Los hogares encabezados por este grupo poblacional han enfrentado un **aumento particularmente elevado en el gasto**

de bolsillo en salud. Entre 2018 y 2024, se incrementó en 46% en términos reales. Pasó de 1,567 a 2,285 pesos trimestrales por hogar. Es decir, un aumento de 718 pesos. Las personas adultas mayores tienen más necesidades de atención médica, lo que amplifica su vulnerabilidad financiera.

**Gastos catastróficos.** Cada vez más hogares enfrentan gastos en tratamientos que, por la gravedad de las enfermedades involucradas, comprometen la capacidad económica de las familias. En 2024, 1.11 millones de hogares (2.9% del total) incurrieron en este tipo de gasto: un incremento de 64.5% con respecto a 2018, es decir, 436.8 mil hogares adicionales.

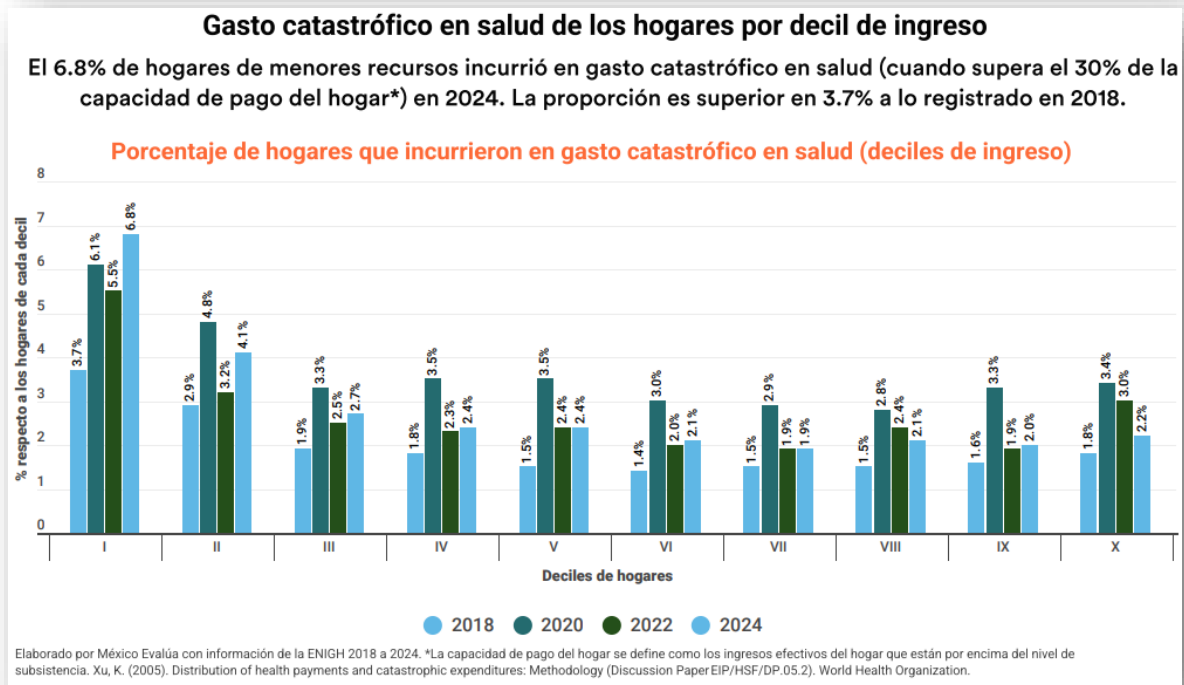
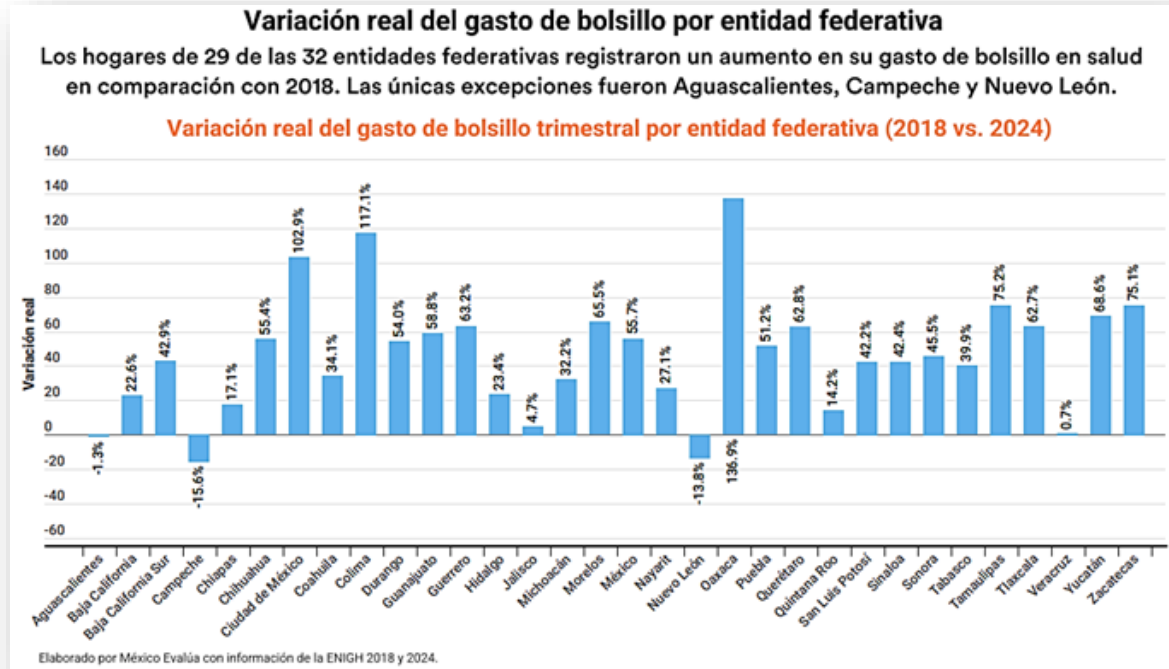
**Empobrecimiento de los hogares.** En 2024, aproximadamente 287.4 mil hogares (0.7% del total) se empobrecieron como resultado directo del gasto en salud. Esta cifra representa un incremento del 60% en comparación con 2018, equivalente a cerca de 108 mil hogares adicionales en situación de empobrecimiento por razones sanitarias.

**Estados con mayor nivel de rezago.** La incidencia de empobrecimiento por gasto en salud es más alta en entidades con mayores rezagos sociales y económicos. Veracruz concentra el mayor número de hogares empobrecidos por esta causa, seguido por Chiapas, Oaxaca, Estado de México, Puebla y Guerrero. En contraste, entidades como Colima y Baja California presentan los menores niveles de empobrecimiento asociado al gasto sanitario.

Los hogares de menores ingresos incrementaron su gasto en salud en 83% entre 2018 y 2024. En contraste, en los hogares de mayores ingresos el aumento fue de apenas 34% en términos reales. Esto refleja una **presión financiera desproporcionada para los hogares más vulnerables.**

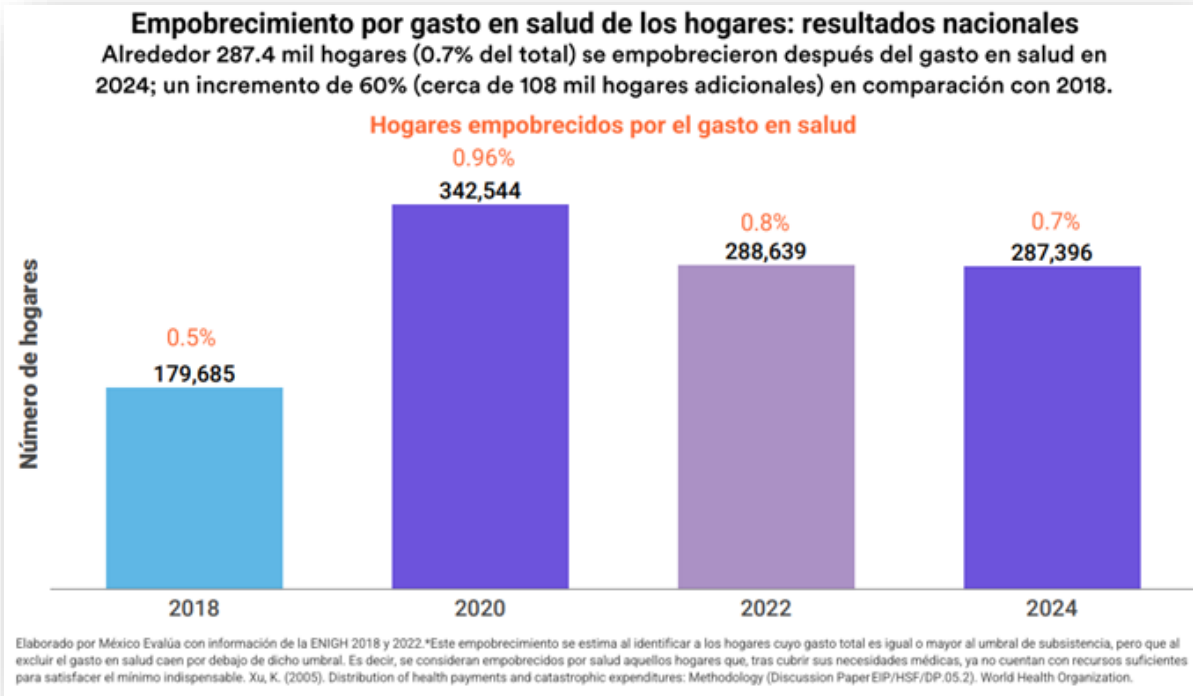
México Evalúa, haciendo una ponderación por estado, comunica que los hogares de 29 de las 32 entidades federativas registraron un aumento en su gasto de bolsillo en salud en comparación con 2018. Las únicas excepciones fueron Aguascalientes, Campeche y Nuevo León.

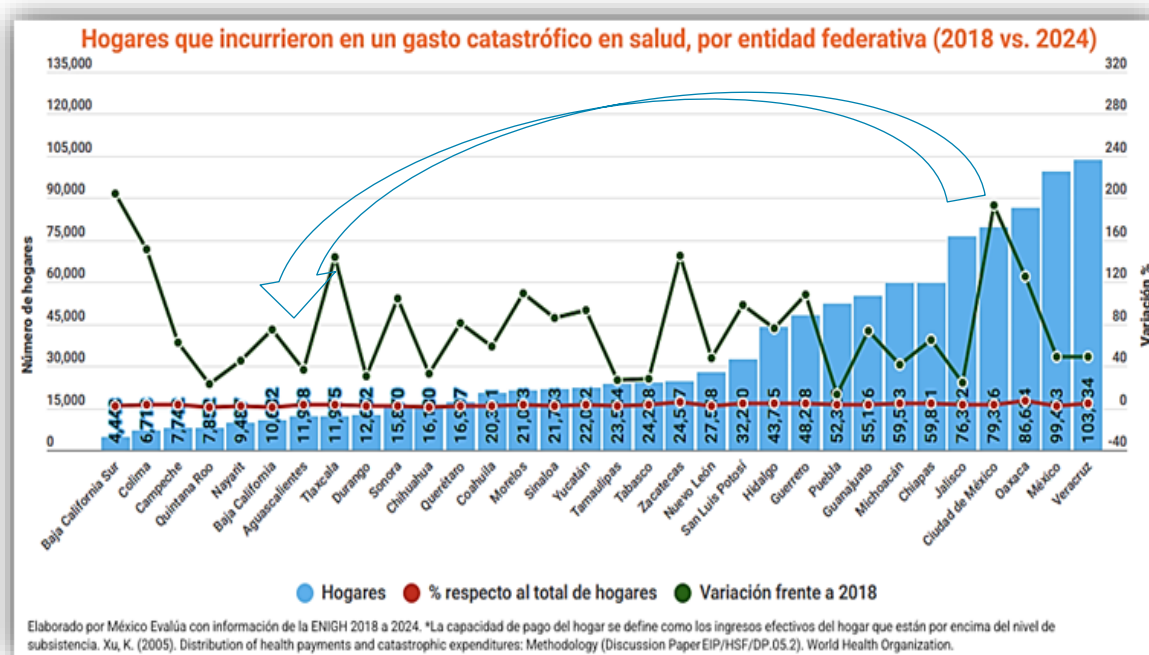
## El número de hogares en México asciende a 38 millones y el número de



habitantes de 50 años y más a 32 millones; pronto habrá prácticamente un adulto mayor en cada hogar mexicano.

Alrededor de 287.4 mil hogares (0.7% del total) se empobrecieron después del gasto en salud en 2024; un incremento de 60% (cerca de 108 mil hogares adicionales) en comparación con 2018. Por cada 100 hogares, 2.6 cayeron en situación de pobreza tras cubrir sus gastos de bolsillo en atención médica en 2024. Esta proporción es mayor a la registrada en 2018, cuando 1.5 hogares por cada 100 se empobrecieron por esta causa.



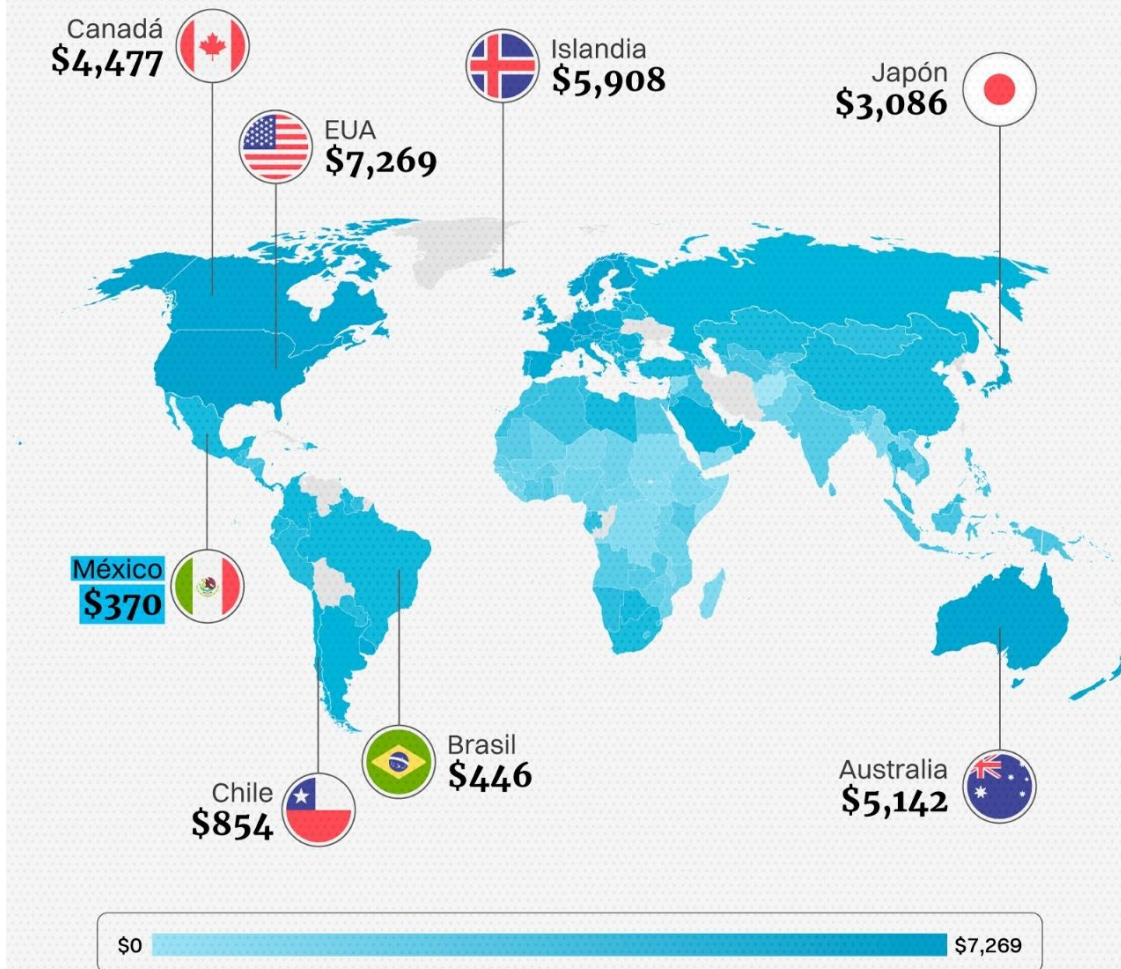


Para México Evalúa: todos los estados aumentaron en 2024 el número de hogares que incurrieron en **gasto catastrófico por carencias de salud**. En la región, ha sido mayor este tipo de gasto en Jalisco, Guanajuato y SLP, que en Zacatecas y Aguascalientes (se define como tal, cuando el gasto de bolsillo supera el 30% de la capacidad de pago del hogar)

# México destina **10 veces menos gasto en salud** que los países de la OCDE



Gasto público anual per cápita por país en dólares estadounidenses



Fuente: Elaborado por el IMCO con datos de la Organización Mundial de la Salud (OMS), último dato disponible.

